

# 국가기술자격 실기시험문제

자격종목	미용사(네일)	과 제 명	〈 전 과 제 공 통 〉
------	---------	-------	---------------

※문제지는 시험종료 후 반드시 반납하시기 바랍니다.

※ 수험자 유의사항

다음 사항을 준수하여 실기시험에 임하여 주십시오. 만약 아래의 사항을 지키지 않을 경우, 시험장의 입실 및 수험에 제한을 받는 불이익이 발생할 수 있다는 점 인지하여 주시고, 시험위원의 지시가 있을 경우, 다소 불편함이 있더라도 적극 협조하여 주시기 바랍니다.

1. 수험자와 모델은 시험위원의 지시에 따라야 하며, 지정된 시간에 시험장에 입실해야 합니다.
  2. 수험자는 수험표 및 신분증(본인임을 확인할 수 있는 사진이 부착된 증명서)을 지참해야 합니다.
  3. 수험자는 반드시 반팔 또는 긴팔 흰색 위생복(일회용 가운 제외), 마스크(흰색), 긴바지(색상, 소재 무관)를 착용하여야 하며, 복장에 소속을 나타내거나 암시하는 표식이 없어야 합니다.
  4. 수험자 및 모델(사전 컬러링을 제외한)은 눈에 보이는 표식(예 : 네일 컬러링(자연손톱 색 외), 디자인, 손톱장식 등)이 없어야 하며, 표식이 될 수 있는 액세서리(예 : 반지, 시계, 팔찌, 발찌, 목걸이, 귀걸이 등)를 착용할 수 없습니다.
  5. 수험자는 시험 중에 관리상 필요한 이동을 제외하고 지정된 자리를 이탈하거나 모델 또는 다른 수험자와 대화할 수 없습니다.
  6. 과제별 시험 시작 전 준비시간에 해당 시험 과제의 모든 준비물을 정리함(흰색 바구니)에 담아 세팅하여야 하며, 시험 중에는 도구 또는 재료를 꺼낼 수 없습니다.
  7. 지참하는 준비물은 시중에서 판매되는 제품이면 무방하며, 브랜드를 따로 지정하지 않습니다.
  8. 수험자가 도구 또는 재료에 구별을 위해 표식(스티커 등)을 만들어 붙일 수 없습니다.
  9. 수험자는 위생봉투(투명비닐)를 준비하여 쓰레기봉투로 사용할 수 있도록 작업대에 부착합니다.
  10. 수험자 또는 모델은 스톱워치나 핸드폰을 사용할 수 없습니다.
  11. 시험 종료 후 소독제, 폴리시리무버 등의 용액은 반드시 수험자가 가져가야 합니다(쓰레기통이나 화장실에 버릴 수 없습니다).
  12. 수험자와 모델은 보안경 또는 안경(무색, 투명)을 지참하며 필요한 작업 시 착용해야 합니다.
  13. 모델은 만 14세 이상의 신체 건강한 남, 여(년도기준)로 아래의 조건에 해당하지 않아야 합니다.
    - ① 자연 손톱이 열 개가 아니거나 열 개를 모두 사용할 수 없는 자(단, 발톱은 한쪽 발 기준으로 자연 발톱이 다섯 개가 아니거나 다섯 개를 모두 사용할 수 없는 자)
    - ② 손발톱 미용에 제한을 받는 무좀, 염증성 손발톱질환을 가진 자
    - ③ 호흡기 질환, 민감성 피부, 알레르기 등이 있는 자
    - ④ 임신 중인 자
    - ⑤ 정신질환자
- ※ 수험자가 동반한 모델도 신분증을 지참하여야 하며, 공단에서 지정한 신분증을 지참하지 않은 경우, 모델로 시험에 참여가 불가능합니다.
14. 모델은 마스크(흰색) 및 긴바지(색상, 소재무관), 흰색 무지 상의(소재 무관, 남방류 및 니트류 허용, 유색 무늬 불가, 아이보리색 등 포함 유색 불가)를 착용해야 합니다.

# 국가기술자격 실기시험문제

자격종목	미용사(네일)	과 제 명	〈 전 과 제 공 통 〉
------	---------	-------	---------------

15. 모델의 손·발톱 상태는 자연 손·발톱 그대로여야 하며 손·발톱이 보수되어있을 경우 오른손, 왼손, 오른발 각 부위별 2개까지 허용하며 자연 손톱 상태로 길이 연장 등도 가능합니다(단, 오른손 3.4지는 제외).
16. 모델의 오른손·발 1~5지의 손·발톱은 큐티클 정리가 충분히 가능한 상태로, 오른손 1~5지의 손톱은 스퀘어 또는 스퀘어 오프형으로 사전 준비되어야 하고 오른발 1~5지의 발톱은 라운드 또는 스퀘어 오프형으로 사전 준비되어야 하며, 오른손 1~5지와 오른발 1~5지의 손·발톱은 펄이 미 함유된 빨간색 네일 폴리시가 사전에 완전히 건조된 상태로 2회 이상 풀코트로 사전에 도포되어 있어야 합니다.
17. 2과제 젤 매니큐어 과제는 습식케어가 생략되므로 모델의 왼손 1~5지의 손톱은 큐티클 정리 등의 사전 준비 작업이 되어있어야 하며 손톱 프리에지 형태는 스퀘어 또는 오프 스퀘어 형이어야 합니다.
18. 1과제 페디큐어 시 분무기를 이용하여 습식케어를 하며 신체의 손상이 있는 등 불가피한 경우, 원발로 대체 가능합니다.
19. 1과제 매니큐어 작업(30분) 종료 후 시험위원의 지시에 따라 모델은 작업대 위에 앉은 후 의자에 앉아 있는 수험자의 무릎에 작업대상 발을 올리는 자세로 페디큐어 작업(30분)을 할 수 있도록 준비해야 합니다.
20. 작업 시 사용되는 일회용 재료 및 도구는 반드시 새 것을 사용하고, 과제 시작 전 사용에 적합한 상태를 유지하도록 미리 준비합니다.  
 ※ 폴리시·쓱오프 전용 리무버, 젤 클렌저, 소독제를 제외한 주요 화장품을 덜어서 가져오면 안됩니다.  
 ※ 네일 파일류는 폐기대상에서 제외합니다.
21. 출혈이 있는 경우 소독된 탈지면이나 거즈 등으로 출혈부위를 소독해야 합니다.
22. 작업 시 네일 주변 피부에 잔여물이 묻지 않도록 하여야 하며, 손발 및 네일 표면과 네일 아래의 거스러미, 분진 먼지, 불필요한 오일 등은 깨끗이 제거되어야 합니다.
23. 제시된 시험시간 안에 모든 작업과 마무리 및 주변정리정돈을 끝내야 하며, 시험시간을 초과하여 작업하는 경우는 해당 과제를 0점 처리합니다.
24. 1과제 종료 후 2과제 시작 전 준비 시간에 기 작업된 1과제 페디큐어 작업분을 변형 혹은 제거해야 합니다.
25. 2과제 종료 후 3과제 준비시간 전에 시험위원의 지시에 따라 인조네일 4가지 유형 중 선정된 1가지 과제의 재료만을 3과제 시작 전 미리 작업대에 준비해야 합니다.
26. 시험 종료 후 시험위원의 지시에 따라 왼손 1~5지 손톱에 기 작업된 2과제 젤 매니큐어 작업분과 4과제 인조네일제거 시 제거하지 않은 오른손 3지 또는 4지 손톱의 작업분을 변형 혹은 제거한 후 퇴실하여야 합니다.
27. 작업에 필요한 각종 도구를 바닥에 떨어뜨리는 일이 없도록 하여야 하고, 네일 글루 등을 조심성 있게 다루어 안전사고가 발생되지 않도록 주의해야 합니다. 특히 큐티클 정리 시 사용 도구(큐티클 니퍼와 푸셔 등)를 적합한 자세와 안전한 방법으로 사용하여야 하며, 멸균 거즈를 보조용구로 사용할 수 있습니다.

# 국가기술자격 실기시험문제

자격종목	미용사(네일)	과 제 명	< 전 과제 공통 >
------	---------	-------	-------------

28. 다음 사항은 실격에 해당하여 채점 대상에서 제외됩니다.
- ① 시험의 전체과정을 응시하지 않은 경우
  - ② 시험 도중 시험장을 무단이탈하는 경우
  - ③ 부정한 방법으로 타인의 도움을 받거나 타인의 시험을 방해하는 경우
  - ④ 무단으로 모델을 수험자간에 교환하는 경우
  - ⑤ 국가기술자격법상 국가기술자격 검정에서의 부정행위 등을 하는 경우
  - ⑥ 수험자가 위생복을 착용하지 않은 경우
  - ⑦ 수험자 유의사항 내의 모델 조건에 부적합한 경우
29. 시험응시 제외 사항
- ① 모델을 데려오지 않은 경우
30. 득점 외 별도 감점 사항
- ① 수험자 및 모델의 복장상태 및 마스크 착용, 모델의 손톱·발톱 사전 준비상태 등 어느 하나라도 미 준비하거나 사전준비 작업이 미흡한 경우
  - ② 작업 시 출혈이 있는 경우
  - ③ 필요한 기구 및 재료 등을 시험 도중에 꺼내는 경우
31. 오작 사항
- ① 요구된 과제가 아닌 다른 과제를 작업하는 경우  
예) 풀코트 페디큐어 과제를 프렌치로 작업하는 경우 등
  - ② 과제에서 요구된 색상이 아닌 다른 색상으로 작업하는 경우  
예) 흰색을 빨간색으로 작업하는 경우 등
  - ③ 작업부위를 바꿔서 작업하는 경우  
예) 각 과제의 작업 대상 손 및 손가락을 바꿔서 작업한 경우 등

※ 국가기술자격 시험문제는 저작권법상 보호되는 저작물이고, 저작권자는 한국산업인력공단입니다. 시험문제의 일부 또는 전부를 무단 복제, 배포, (전자)출판하는 등 저작권을 침해하는 일체의 행위를 금합니다.

<국가기술자격 부정행위 예방 캠페인 : “부정행위, 묵인하면 계속됩니다.”>

# 국가기술자격 실기시험문제

자격종목	미용사(네일)	과제명	풀 코트 매니큐어
------	---------	-----	-----------

※문제지는 시험종료 후 반드시 반납하시기 바랍니다.

※시험시간 : 30분

## 1. 요구사항 (제1과제)

※ 지참 재료 및 도구를 사용하여 아래의 요구사항대로 풀 코트 매니큐어를 완성하십시오.

- 1) 과제를 수행하기 위해 수험자의 손 및 모델의 손과 손톱을 소독하십시오.
- 2) 모델의 오른손에 도포되어 있는 네일 폴리시를 깨끗하게 제거하십시오.
- 3) 오른손 5개의 손톱(1지~5지)에 습식 매니큐어를 실시하십시오.
- 4) 손톱 프리에지의 형태는 라운드로 조형하십시오.  
※ 라운드 : 도면과 같이 스트레스 포인트에서부터 프리에지까지 직선이 존재하고, 끝 부분은 라운드 형태를 이루어야 하며, 프리에지의 어느 곳에서도 각이 없는 상태
- 5) 손톱 주변 큐티클을 오렌지 우드 스틱 또는 큐티클 푸셔를 사용하여 안전하게 밀어주십시오.
- 6) 큐티클 니퍼를 사용하여 손톱 주변의 불필요한 손거스러미 등을 정리하십시오.
- 7) 펄이 첨가되지 않은 순수 빨강색 네일 폴리시를 사용하여 오른손 1지~5지의 손톱 모두를 풀 코트로 완성하십시오.
- 8) 컬러 도포 시 프리에지 단면의 앞 선까지 모두 도포하십시오.
- 9) 베이스 코트 1회 - 빨강색 폴리시 2회 - 탑 코트 1회의 도포 순서로 완성하십시오.

## 2. 수험자 유의사항

- 1) 모델 손톱의 준비상태는 빨강색 폴리시가 풀 컬러로 도포된 스퀘어 형태를 유지하여야 합니다.
- 2) 자연 네일 파일링 시 문지르거나 비비지 말고 한 방향으로 파일링하십시오.
- 3) 길이는 옐로우 라인의 중심에서 5 mm 이내의 길이로 일정하게 작업하십시오.
- 4) 큐티클 연화제(큐티클 오일·리무버·크림), 멸균거즈는 작업 상황에 맞도록 적절히 사용하십시오.
- 5) 탑 코트 후 마무리 시, 오일을 사용하지 마십시오.
- 6) 컬러 도포 시 네일 폴리시의 브러시를 사용하십시오.
- 7) 큐티클 니퍼, 큐티클 푸셔, 클리퍼, 네일 더스트 브러시, 오렌지우드스틱(푸셔용)은 알코올 소독 용기에 담가 두어야 합니다.

자격종목	미용사(네일)	과 제 명	폴 코트 매니큐어	척도	NS
------	---------	-------	-----------	----	----

### 3. 도 면

	
<p>폴 코트 매니큐어 정면</p>	<p>폴 코트 매니큐어 프리에지 단면</p>

# 국가기술자격 실기시험문제

자격종목	미용사(네일)	과 제 명	프렌치 매니큐어
------	---------	-------	----------

※문제지는 시험종료 후 반드시 반납하시기 바랍니다.

※시험시간 : 30분

## 1. 요구사항 (제1과제)

※ 지참 재료 및 도구를 사용하여 아래의 요구사항대로 프렌치 매니큐어를 완성하시오.

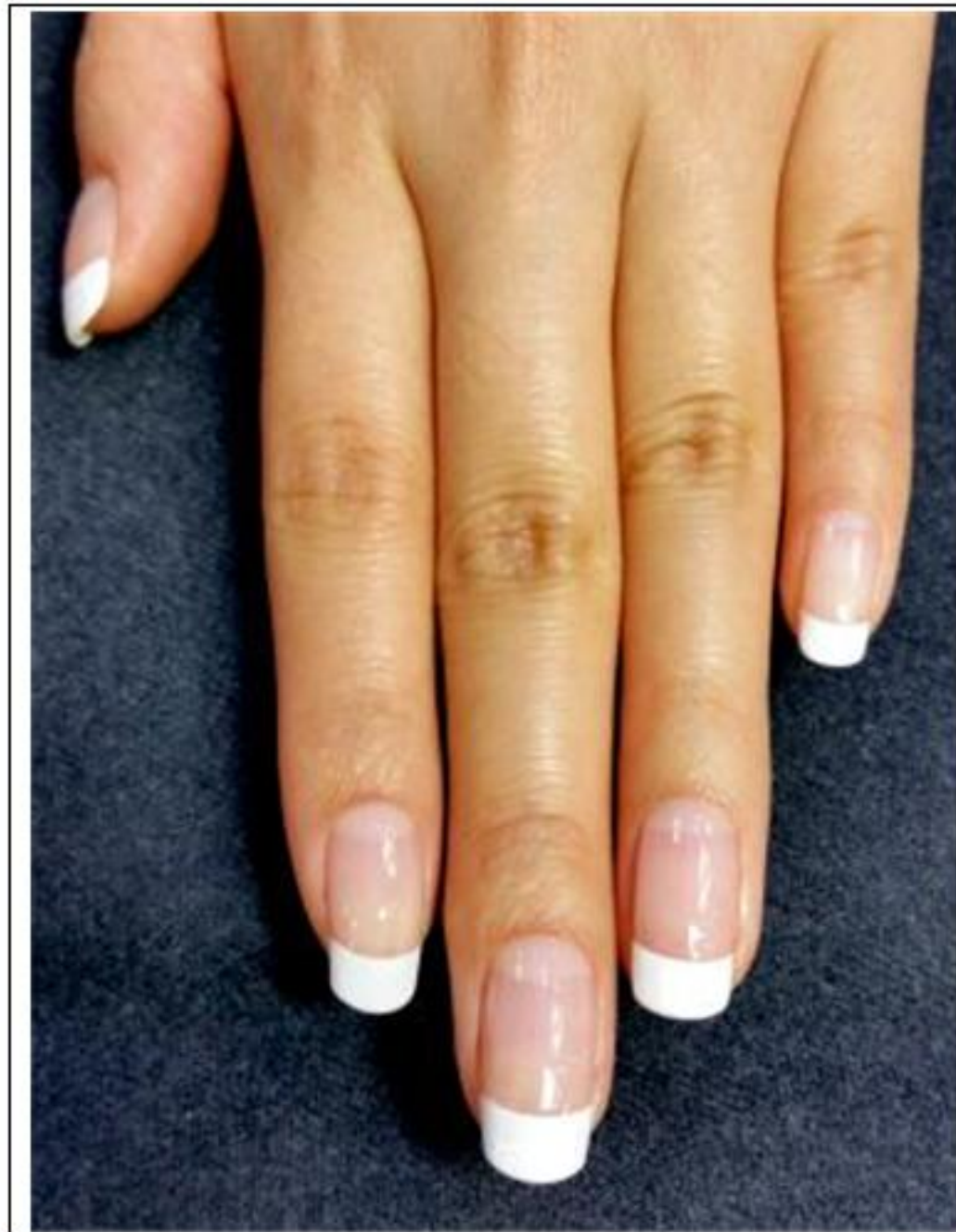
- 1) 과제를 수행하기 위해 수험자의 손 및 모델의 손과 손톱을 소독하시오.
- 2) 모델의 오른손에 도포되어 있는 네일 폴리시를 깨끗하게 제거하시오.
- 3) 오른손 5개의 손톱(1지~5지)에 습식 매니큐어를 실시하시오.
- 4) 손톱 프리에지의 형태는 라운드로 조형하시오.  
※ 라운드 : 도면과 같이 스트레스 포인트에서부터 프리에지까지 직선이 존재하고, 끝 부분은 라운드 형태를 이루어야 하며, 프리에지의 어느 곳에서도 각이 없는 상태
- 5) 손톱 주변 큐티클을 오렌지 우드 스틱 또는 큐티클 푸셔를 사용하여 안전하게 밀어주시오.
- 6) 큐티클 니퍼를 사용하여 손톱 주변의 불필요한 손거스러미 등을 정리하시오.
- 7) 펄이 첨가되지 않은 순수 흰색 네일 폴리시를 사용하여 오른손 1지~5지의 손톱 모두를 프렌치로 완성하시오. 단, 프렌치 라인의 상하 너비는 3 ~ 5 mm 이어야 하며 완만한 스마일라인으로 완성하여야 합니다.
- 8) 컬러 도포 시 프리에지 단면의 앞 선까지 모두 도포하시오.
- 9) 베이스 코트 1회 - 흰색 폴리시 2회 - 탑 코트 1회의 도포 순서로 완성하시오.

## 2. 수험자 유의사항

- 1) 모델 손톱의 준비상태는 빨강색 폴리시가 풀 컬러로 도포된 스퀘어 형태를 유지하여야 합니다.
- 2) 자연 네일 파일링 시 문지르거나 비비지 말고 한 방향으로 파일링하시오.
- 3) 길이는 옐로우 라인의 중심에서 5 mm 이내의 길이로 일정하게 작업하시오.
- 4) 큐티클 연화제(큐티클 오일·리무버·크림), 멸균거즈는 작업 상황에 맞도록 적절히 사용하시오.
- 5) 탑 코트 후 마무리 시, 오일을 사용하지 마시오.
- 6) 컬러 도포 시 네일 폴리시의 브러시를 사용하시오.
- 7) 큐티클 니퍼, 큐티클 푸셔, 클리퍼, 네일 더스트 브러시, 오렌지우드스틱(푸셔용)은 알코올 소독 용기에 담가 두어야 합니다.

자격종목	미용사(네일)	과 제 명	프렌치 매니큐어	척도	NS
------	---------	-------	----------	----	----

### 3. 도 면



프렌치 매니큐어 정면



프렌치 매니큐어  
프리에지 단면

# 국가기술자격 실기시험문제

자격종목	미용사(네일)	과 제 명	딥 프렌치 매니큐어
------	---------	-------	------------

※문제지는 시험종료 후 반드시 반납하시기 바랍니다.

※시험시간 : 30분

## 1. 요구사항 (제1과제)

※ 지참 재료 및 도구를 사용하여 아래의 요구사항대로 딥 프렌치 매니큐어를 완성하시오.

- 1) 과제를 수행하기 위해 수험자의 손 및 모델의 손과 손톱을 소독하시오.
- 2) 모델의 오른손에 도포되어 있는 네일 폴리시를 깨끗하게 제거하시오.
- 3) 오른손 5개의 손톱(1지~5지)에 습식 매니큐어를 실시하시오.
- 4) 손톱 프리에지의 형태는 라운드로 조형하시오.  
※ 라운드 : 도면과 같이 스트레스 포인트에서부터 프리에지까지 직선이 존재하고, 끝 부분은 라운드 형태를 이루어야 하며, 프리에지의 어느 곳에서도 각이 없는 상태
- 5) 손톱 주변 큐티클을 오렌지 우드 스틱 또는 큐티클 푸셔를 사용하여 안전하게 밀어주시오.
- 6) 큐티클 니퍼를 사용하여 손톱 주변의 불필요한 손거스러미 등을 정리하시오.
- 7) 펄이 첨가되지 않은 순수 흰색 네일 폴리시를 사용하여 오른손 1지~5지의 손톱 모두를 딥 프렌치로 완성하시오. 단, 딥 프렌치 라인은 손톱 전체 길이의 1/2 이상 부분이어야 하며, 반월 부분은 침범하지 않도록 하시오.
- 8) 컬러 도포 시 프리에지 단면의 앞 선까지 모두 도포하시오.
- 9) 베이스 코트 1회 - 흰색 폴리시 2회 - 탑 코트 1회의 도포 순서로 완성하시오.

## 2. 수험자 유의사항

- 1) 모델 손톱의 준비상태는 빨강색 폴리시가 풀 컬러로 도포된 스퀘어 형태를 유지하여야 합니다.
- 2) 자연 네일 파일링 시 문지르거나 비비지 말고 한 방향으로 파일링하시오.
- 3) 길이는 옐로우 라인의 중심에서 5 mm 이내의 길이로 일정하게 작업하시오.
- 4) 큐티클 연화제(큐티클 오일·리무버·크림), 멸균거즈는 작업 상황에 맞도록 적절히 사용하시오.
- 5) 탑 코트 후 마무리 시, 오일을 사용하지 마시오.
- 6) 컬러 도포 시 네일폴리시의 브러시를 사용하시오.
- 7) 큐티클 니퍼, 큐티클 푸셔, 클리퍼, 네일 더스트 브러시, 오렌지우드스틱(푸셔용)은 알코올 소독 용기에 담가 두어야 합니다.



자격종목	미용사(네일)	과 제 명	딥 프렌치 매니큐어	척도	NS
------	---------	-------	------------	----	----

### 3. 도 면



딥 프렌치 매니큐어 정면



딥 프렌치 매니큐어  
프리에지 단면

# 국가기술자격 실기시험문제

자격종목	미용사(네일)	과제명	그라데이션 매니큐어
------	---------	-----	------------

※문제지는 시험종료 후 반드시 반납하시기 바랍니다.

※시험시간 : 30분

## 1. 요구사항 (제1과제)

※ 지참 재료 및 도구를 사용하여 아래의 요구사항대로 그라데이션 매니큐어를 완성하시오.

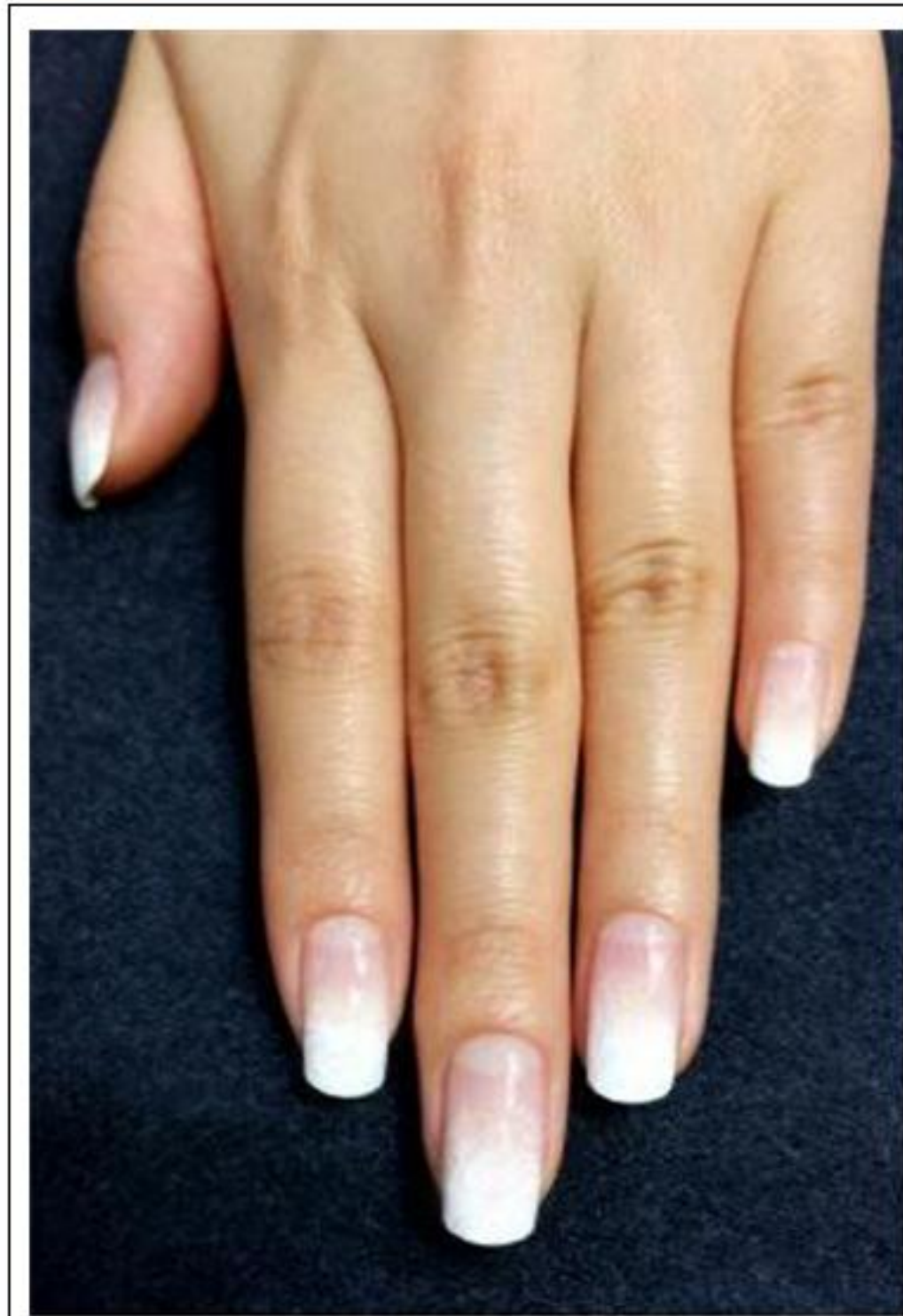
- 1) 과제를 수행하기 위해 수험자의 손 및 모델의 손과 손톱을 소독하시오.
- 2) 모델의 오른손에 도포되어 있는 네일 폴리시를 깨끗하게 제거하시오.
- 3) 오른손 5개의 손톱(1지~5지)에 습식 매니큐어를 실시하시오.
- 4) 손톱 프리에지의 형태는 라운드로 조형하시오.  
※ 라운드 : 도면과 같이 스트레스 포인트에서부터 프리에지까지 직선이 존재하고, 끝 부분은 라운드 형태를 이루어야 하며, 프리에지의 어느 곳에서도 각이 없는 상태
- 5) 손톱 주변 큐티클을 오렌지 우드 스틱 또는 큐티클 푸셔를 사용하여 안전하게 밀어주시오.
- 6) 큐티클 니퍼를 사용하여 손톱 주변의 불필요한 손거스러미 등을 정리하시오.
- 7) 펄이 첨가되지 않은 순수 흰색 네일 폴리시를 사용하여 오른손 1지~5지의 손톱 모두를 그라데이션으로 완성하시오. 단, 그라데이션 범위는 손톱 전체 길이의 1/2 이상 부분이어야 하며, 그라데이션은 스펀지를 이용하여 표현하되, 반월 부분은 침범하지 않도록 하시오.
- 8) 컬러 도포 시 프리에지 단면의 앞 선까지 모두 도포하시오.
- 9) 베이스 코트 1회 - 흰색 그라데이션 도포 - 탑 코트 1회의 도포 순서로 완성하시오.

## 2. 수험자 유의사항

- 1) 모델 손톱의 준비상태는 빨강색 폴리시가 풀 컬러로 도포된 스퀘어 형태를 유지하여야 합니다.
- 2) 자연 네일 파일링 시 문지르거나 비비지 말고 한 방향으로 파일링하시오.
- 3) 길이는 옐로우 라인의 중심에서 5 mm 이내의 길이로 일정하게 작업하시오.
- 4) 큐티클 연화제(큐티클 오일·리무버·크림), 멸균거즈는 작업 상황에 맞도록 적절히 사용하시오.
- 5) 탑 코트 후 마무리 시, 오일을 사용하지 마시오.
- 6) 컬러 도포 시 네일 폴리시의 브러시를 사용하시오.
- 7) 큐티클 니퍼, 큐티클 푸셔, 클리퍼, 네일 더스트 브러시, 오렌지우드스틱(푸셔용)은 알코올 소독 용기에 담가 두어야 합니다.

자격종목	미용사(네일)	과 제 명	그라데이션 매니큐어	척도	NS
------	---------	-------	------------	----	----

### 3. 도 면



그라데이션 매니큐어 정면



그라데이션 매니큐어  
프리에지 단면

# 국가기술자격 실기시험문제

자격종목	미용사(네일)	과제명	풀 코트 페디큐어
------	---------	-----	-----------

※문제지는 시험종료 후 반드시 반납하시기 바랍니다.

※시험시간 : 30분

## 1. 요구사항 (제1과제)

※ 지참 재료 및 도구를 사용하여 아래의 요구사항대로 풀 코트 페디큐어를 완성하십시오.

- 1) 과제를 수행하기 위해 수험자의 손 및 모델의 발과 발톱을 소독하십시오.
- 2) 모델의 오른발에 도포되어 있는 네일 폴리시를 깨끗하게 제거하십시오.
- 3) 오른발 5개의 발톱(1지~5지)에 물 스프레이를 이용한 습식 매니큐어를 실시하십시오.
- 4) 발톱 프리에지의 형태는 스퀘어 형으로 조형하십시오.  
※ 스퀘어 : 도면과 같이 스트레스 포인트에서부터 프리에지까지 직선이 존재하고, 끝 부분은 직선의 형태(스퀘어)를 이루어야 하며, 각이 있는 모서리가 존재하는 상태
- 5) 발톱 주변 큐티클을 오렌지 우드 스틱 또는 큐티클 푸셔를 사용하여 안전하게 밀어주십시오.
- 6) 큐티클 니퍼를 사용하여 발톱 주변의 불필요한 거스러미 등을 정리하십시오.
- 7) 썬이 첨가되지 않은 순수 빨강색 네일 폴리시를 사용하여 오른발 1지~5지의 발톱 모두를 풀 코트로 완성하십시오.
- 8) 컬러 도포 시 프리에지 단면의 앞 선까지 모두 도포하십시오.
- 9) 베이스 코트 1회 - 빨강색 폴리시 2회 - 탑 코트 1회의 도포 순서로 완성하십시오.

## 2. 수험자 유의사항

- 1) 모델 발톱의 준비상태는 빨강색 폴리시가 풀 컬러로 도포되어야 하며, 스퀘어 형태로 사전 작업되지 않은 자연형태를 유지하여야 합니다.
- 2) 자연 네일 파일링 시 문지르거나 비비지 말고 한 방향으로 파일링하십시오.
- 3) 발톱의 길이는 피부의 선단을 넘지 않도록 하십시오.
- 4) 큐티클 연화제(큐티클 오일·리무버·크림), 멸균거즈는 작업 상황에 맞도록 적절히 사용하십시오.
- 5) 탑 코트 후 마무리 시, 오일을 사용하지 마십시오.
- 6) 컬러 도포 시 네일 폴리시의 브러시를 사용하십시오.
- 7) 큐티클 니퍼, 큐티클 푸셔, 클리퍼, 네일 더스트 브러시, 오렌지우드스틱(푸셔용)은 알코올 소독 용기에 담가 두어야 합니다.

자격종목	미용사(네일)	과 제 명	폴 코트 페디큐어	척도	NS
------	---------	-------	-----------	----	----

### 3. 도 면

	
<p>폴 코트 페디큐어 정면</p>	<p>폴 코트 페디큐어 프리에지 단면</p>

# 국가기술자격 실기시험문제

자격종목	미용사(네일)	과 제 명	딥 프렌치 페디큐어
------	---------	-------	------------

※문제지는 시험종료 후 반드시 반납하시기 바랍니다.

※시험시간 : 30분

## 1. 요구사항 (제1과제)

※ 지참 재료 및 도구를 사용하여 아래의 요구사항대로 딥 프렌치 페디큐어를 완성하시오.

- 1) 과제를 수행하기 위해 수험자의 손 및 모델의 발과 발톱을 소독하시오.
- 2) 모델의 오른발에 도포되어 있는 네일 폴리시를 깨끗하게 제거하시오.
- 3) 오른발 5개의 발톱(1지~5지)에 물 스프레이를 이용한 습식 매니큐어를 실시하시오.
- 4) 발톱 프리에지의 형태는 스퀘어 형으로 조형하시오.  
※ 스퀘어 : 도면과 같이 스트레스 포인트에서부터 프리에지까지 직선이 존재하고, 끝 부분은 직선의 형태(스퀘어)를 이루어야 하며, 각이 있는 모서리가 존재하는 상태
- 5) 발톱 주변 큐티클을 오렌지 우드 스틱 또는 큐티클 푸셔를 사용하여 안전하게 밀어주시오.
- 6) 큐티클 니퍼를 사용하여 발톱 주변의 불필요한 거스러미 등을 정리하시오.
- 7) 펄이 첨가되지 않은 순수 흰색 네일 폴리시를 사용하여 오른발 1지~5지의 발톱 모두를 딥 프렌치로 완성하시오. 단, 딥 프렌치 라인은 발톱 전체 길이의 1/2 이상의 부분이어야 하며 반월 부분은 침범하지 않도록 하시오.
- 8) 컬러 도포 시 프리에지 단면의 앞 선까지 모두 도포하시오.
- 9) 베이스 코트 1회 - 흰색 폴리시 2회 - 탑 코트 1회의 도포 순서로 완성하시오.

## 2. 수험자 유의사항

- 1) 모델 발톱의 준비상태는 빨강색 폴리시가 풀 컬러로 도포되어야 하며, 스퀘어 형태로 사전 작업되지 않은 자연형태를 유지하여야 합니다.
- 2) 자연 네일 파일링 시 문지르거나 비비지 말고 한 방향으로 파일링하시오.
- 3) 발톱의 길이는 피부의 선단을 넘지 않도록 하시오.
- 4) 큐티클 연화제(큐티클 오일·리무버·크림), 멸균거즈는 작업 상황에 맞도록 적절히 사용하시오.
- 5) 탑 코트 후 마무리 시, 오일을 사용하지 마시오.
- 6) 컬러 도포 시 네일 폴리시의 브러시를 사용하시오.
- 7) 큐티클 니퍼, 큐티클 푸셔, 클리퍼, 네일 더스트 브러시, 오렌지우드스틱(푸셔용)은 알코올 소독 용기에 담가 두어야 합니다.

자격종목	미용사(네일)	과 제 명	딤 프렌치 페디큐어	척도	NS
------	---------	-------	------------	----	----

### 3. 도 면

	
<p>딤 프렌치 페디큐어 정면</p>	<p>딤 프렌치 페디큐어 프리에지 단면</p>

# 국가기술자격 실기시험문제

자격종목	미용사(네일)	과제명	그라데이션 페디큐어
------	---------	-----	------------

※문제지는 시험종료 후 반드시 반납하시기 바랍니다.

※시험시간 : 30분

## 1. 요구사항 (제1과제)

※ 지침 재료 및 도구를 사용하여 아래의 요구사항대로 그라데이션 페디큐어를 완성하십시오.

- 1) 과제를 수행하기 위해 수험자의 손 및 모델의 발과 발톱을 소독하십시오.
- 2) 모델의 오른발에 도포되어 있는 네일 폴리시를 깨끗하게 제거하십시오.
- 3) 오른발 5개의 발톱(1지~5지)에 물 스프레이를 이용한 습식 매니큐어를 실시하십시오.
- 4) 발톱 프리에지의 형태는 스퀘어 형으로 조형하십시오.  
※ 스퀘어 : 도면과 같이 스트레스 포인트에서부터 프리에지까지 직선이 존재하고, 끝 부분은 직선의 형태(스퀘어)를 이루어야 하며, 각이 있는 모서리가 존재하는 상태
- 5) 발톱 주변 큐티클을 오렌지 우드 스틱 또는 큐티클 푸셔를 사용하여 안전하게 밀어주십시오.
- 6) 큐티클 니퍼를 사용하여 발톱 주변의 불필요한 거스러미 등을 정리하십시오.
- 7) 펄이 첨가되지 않은 순수 흰색 네일 폴리시를 사용하여 오른발 1지~5지의 발톱 모두를 그라데이션으로 완성하십시오. 단, 그라데이션 범위는 발톱 프리에지에서 시작하여 전체 길이의 1/2 이상이며, 그라데이션은 스펀지를 이용하여 표현하되, 반월 부분은 침범하지 않도록 하십시오.
- 8) 컬러 도포 시 프리에지 단면의 앞 선까지 모두 도포하십시오.
- 9) 베이스 코트 1회 - 흰색 그라데이션 도포 - 탑 코트 1회의 도포 순서로 완성하십시오.

## 2. 수험자 유의사항

- 1) 모델 발톱의 준비상태는 빨강색 폴리시가 풀 컬러로 도포되어야 하며, 스퀘어 형태로 사전 작업되지 않은 자연형태를 유지하여야 합니다.
- 2) 자연 네일 파일링 시 문지르거나 비비지 말고 한 방향으로 파일링하십시오.
- 3) 발톱의 길이는 피부의 선단을 넘지 않도록 하십시오.
- 4) 큐티클 연화제(큐티클 오일·리무버·크림), 멸균거즈는 작업 상황에 맞도록 적절히 사용하십시오.
- 5) 탑 코트 후 마무리 시, 오일을 사용하지 마십시오.
- 6) 컬러 도포 시 네일 폴리시의 브러시를 사용하십시오.
- 7) 큐티클 니퍼, 큐티클 푸셔, 클리퍼, 네일 더스트 브러시, 오렌지우드스틱(푸셔용)은 알코올 소독 용기에 담가 두어야 합니다.



자격종목	미용사(네일)	과 제 명	그라데이션 페디큐어	척도	NS
------	---------	-------	------------	----	----

### 3. 도 면

	
<p>그라데이션 페디큐어 정면</p>	<p>그라데이션 페디큐어 프리에지 단면</p>

# 국가기술자격 실기시험문제

자격종목	미용사(네일)	과제명	선 마블링 젤 매니큐어
------	---------	-----	-----------------

※문제지는 시험종료 후 반드시 반납하시기 바랍니다.

※시험시간 : 35분

## 1. 요구사항 (제2과제)

※ 지참 재료 및 도구를 사용하여 아래의 요구사항에 따라 젤 네일 폴리시 아트 선 마블링을 완성하십시오.

- 1) 과제를 수행하기 위해 수험자의 손 및 모델의 손과 손톱을 소독하십시오.
- 2) 필요한 경우 손톱 주변의 불필요한 각질이나 거스러미를 제거하기 위한 건식케어를 실시 할 수 있으며, 순서는 무관합니다.
- 3) 손톱 프리에지의 형태는 라운드로 조형하십시오.
  - ※ 라운드 : 도면과 같이 스트레스 포인트에서부터 프리에지까지 직선이 존재하고, 끝 부분은 라운드 형태를 이루어야 하며, 프리에지의 어느 곳에서도 각이 없는 상태
- 4) 자연 손톱 표면을 버퍼로 정리한 후 주변의 잔여물 및 유수분기를 제거하십시오.  
(표면에 네일 전 처리제를 사용할 수 있음)
- 5) 펄이 첨가되지 않은 순수 흰색과 빨강색 젤 네일 폴리시를 사용하여 왼손 1지~5지의 손톱 모두를 선 마블링으로 완성하십시오.
  - 가) 흰색과 빨강색 교대 배열 세로선 8개(흰색, 빨강색 각 4개) : 흰색과 빨강색을 번갈아 가며 총 8개의 교차된 세로선을 일정한 간격으로 5개의 손톱 모두 균일하게 작업하십시오.
  - 나) 마블링 가로 교차선 5줄 : 마블링을 표현하는 가로선은 완만한 곡선을 이루며, 좌·우측 방향으로 번갈아가며 마블링이 되도록 명료하게 작업하십시오.
  - 다) 개별 손톱 내에서 각 선의 간격은 균일해야 합니다(단, 5지(새끼 손가락)의 경우 세로선 총 6개(흰색, 빨강색 각 3개), 가로 교차선 3줄로 줄여서 작업할 수 있음).
- 6) 컬러 도포 시 프리에지 단면의 앞 선까지 모두 도포하십시오.
- 7) 젤 베이스 코트 1회 - 흰색과 빨강색 젤 폴리시 선 마블링 - 젤 탑 코트 1회의 순서로 도포하십시오
- 8) 젤 램프 기기는 수험자의 상황에 맞도록 적절히 사용하십시오.

자격종목	미용사(네일)	과제명	선 마블링 젤 매니큐어
------	---------	-----	-----------------

## 2. 수험자 유의사항

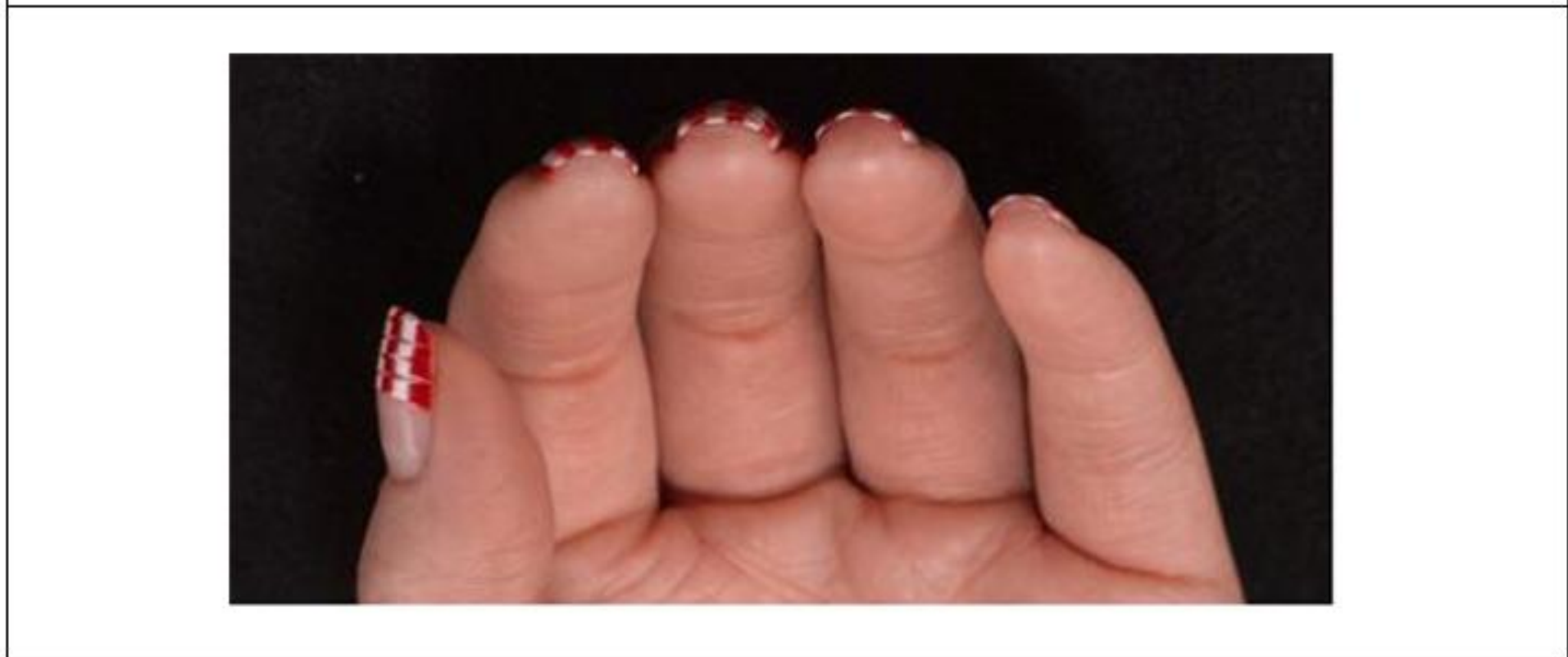
- 1) 모델 손톱의 준비는 사전에 큐티클 정리가 되어 있는 상태를 유지하여야 합니다.
- 2) 자연 네일 파일링 시 문지르거나 비비지 말고 한 방향으로 파일링하십시오.
- 3) 길이는 옐로우 라인의 중심에서 프리에지 길이가 5 mm 이내(네일 바디 전체의 1/2 정도)로 일정하게 작업하십시오.
- 4) 큐티클 연화제(큐티클 오일·리무버·크림), 멸균거즈는 작업 상황에 맞도록 적절히 사용하십시오.
- 5) 젤 폴리시 외 부적합한 제품(물감, 통젤, 빨강색을 벗어난 색 등)을 사용하지 마시오.
- 6) 컬러 도포시 아트용 브러시를 사용할 수 있습니다.
- 7) 젤 경화 시간을 준수하여 필요시, 미 경화된 부분이 남지 않도록 작업하십시오.
- 8) 젤 탑 코트 후 마무리 시, 오일을 사용하지 마시오.
- 9) 큐티클 니퍼, 큐티클 푸셔, 클리퍼, 네일 더스트 브러시, 오렌지우드스틱(푸셔용)은 알코올 소독 용기에 담가 두어야 합니다.

자격종목	미용사(네일)	과 제 명	선 마블링 젤 매니큐어	척도	NS
------	---------	-------	-----------------	----	----

### 3. 도 면



선 마블링 젤 매니큐어 정면 완성 사진 도면



선 마블링 젤 매니큐어 프리에지 단면 사진 도면

# 국가기술자격 실기시험문제

자격종목	미용사(네일)	과제명	부채꼴 마블링 젤 매니큐어
------	---------	-----	-------------------

※문제지는 시험종료 후 반드시 반납하시기 바랍니다.

※시험시간 : 35분

## 1. 요구사항 (제2과제)

※ 지참 재료 및 도구를 사용하여 아래의 요구사항에 따라 젤 네일 폴리시 부채꼴 마블링을 완성하십시오.

- 1) 과제를 수행하기 위해 수험자의 손 및 모델의 손과 손톱을 소독하십시오.
- 2) 필요한 경우 손톱 주변의 불필요한 각질이나 거스러미를 제거하기 위한 건식케어를 실시 할 수 있으며, 순서는 무관합니다.
- 3) 손톱 프리에지의 형태는 라운드로 조형하십시오.  
 ※ 라운드 : 도면과 같이 스트레스 포인트에서부터 프리에지까지 직선이 존재하고, 끝 부분은 라운드 형태를 이루어야 하며, 프리에지의 어느 곳에서도 각이 없는 상태
- 4) 자연 손톱 표면을 버퍼로 정리한 후 주변의 잔여물 및 유수분기를 제거하십시오.  
(표면에 네일 전 처리제를 사용할 수 있음)
- 5) 펄이 첨가되지 않은 순수 흰색과 빨강색 젤 네일 폴리시를 사용하여 왼손 1지~5지의 손톱 모두를 도면과 같이 부채꼴 마블링으로 완성하십시오.  
 가) 교대 배열 가로선 총 7개(흰색 4개, 빨강색 3개) : 흰색과 빨강색을 번갈아가며 총 7개의 둥근 부채꼴 모양의 교차된 가로선을 일정한 간격으로 5개의 손톱 모두 균일하게 작업하십시오.  
 나) 마블링 부채꼴 세로선 7줄 : 마블링을 표현하는 선은 구심점을 중심으로 7개의 세로선으로써 마블링이 되도록 명료하게 작업하십시오.  
 다) 개별 손톱 내에서 가로선의 폭은 동일해야 한다(단, 5지(새끼 손가락)의 경우 가로선 총 5개(흰색 3개, 빨강색 2개), 세로선 5줄로 줄여서 작업할 수 있음).
- 6) 컬러 도포 시 프리에지 단면의 앞 선까지 모두 도포하십시오.
- 7) 젤 베이스 코트 1회 - 빨강색 젤 폴리시 1회 이상 - 흰색과 빨강색 젤 폴리시 선 마블링 - 젤 탑 코트 1회의 순서로 도포하십시오.
- 8) 젤 램프 기기는 수험자의 상황에 맞도록 적절히 사용하십시오.

자격종목	미용사(네일)	과제명	부채꼴 마블링 젤 매니큐어
------	---------	-----	-------------------

## 2. 수험자 유의사항

- 1) 모델 손톱의 준비는 사전에 큐티클 정리가 되어 있는 상태를 유지하여야 합니다.
- 2) 자연 네일 파일링 시 문지르거나 비비지 말고 한 방향으로 파일링하십시오.
- 3) 길이는 옐로우 라인의 중심에서 프리에지 길이가 5 mm 이내(네일 바디 전체의 1/2 정도) 일정하게 작업하십시오.
- 4) 큐티클 연화제(큐티클 오일·리무버·크림), 멸균거즈는 작업 상황에 맞도록 적절히 사용하십시오.
- 5) 젤 폴리시 외 부적합한 제품(물감, 통젤, 빨강색을 벗어난 색 등)을 사용하지 마시오.
- 6) 컬러 도포시 아트용 브러시를 사용할 수 있습니다.
- 7) 젤 경화 시간을 준수하여 **필요시**, 미 경화된 부분이 남지 않도록 작업하십시오.
- 8) 젤 탑 코트 후 마무리 시, 오일을 사용하지 마시오.
- 9) 큐티클 니퍼, 큐티클 푸셔, 클리퍼, 네일 더스트 브러시, 오렌지우드스틱(푸셔용)은 알코올 소독 용기에 담가 두어야 합니다.

자격종목	미용사(네일)	과 제 명	부채꼴 마블링 젤 매니큐어	척도	NS
------	---------	-------	-------------------	----	----

### 3. 도 면

	
<p>부채꼴 마블링 젤 매니큐어 프리에지 정면 완성 사진 도면</p>	<p>부채꼴 마블링 젤 매니큐어 프리에지 단면 사진 도면</p>

# 국가기술자격 실기시험문제

자격종목	미용사(네일)	과 제 명	내추럴 팁 워드 랩
------	---------	-------	------------

※문제지는 시험종료 후 반드시 반납하시기 바랍니다.

※시험시간 : 40분

## 1. 요구사항 (제3과제)

※ 지참 재료 및 도구를 사용하여 아래의 요구사항에 따라 내추럴 팁 워드 랩을 완성하십시오.

- 1) 과제를 수행하기 위해 수험자의 손 및 모델의 손과 손톱을 소독하십시오.
- 2) 1과제 작업 상태의 모델 손톱을 3과제 작업에 적합하도록 전처리 하십시오.  
가) 사전 작업된 오른손 1~5지 손톱의 네일 폴리시를 모두 제거하십시오.  
나) 모델의 자연 손톱은 1 mm 이하의 라운드 또는 오발(oval) 형태로 준비하십시오.
- 3) 자연 손톱 색을 띤 내추럴 색의 하프 웰 팁을 사용하여 오른손 중지, 약지 2개의 손톱에 도면과 같은 내추럴 팁 워드 랩을 완성하십시오.
- 4) 부착된 팁은 길이 0.5 ~ 1 cm 미만으로 모두 일정하게 맞추어 잘라내고, 가로 세로 모두 직선의 스퀘어모양으로 조형하십시오.
- 5) 팁의 경계선이 자연 손톱과 매끄럽게 연결되도록 안전하고 자연스럽게 파일링 하십시오.
- 6) 글루(네일 글루, 젤 글루 등)는 수험자가 작업 상황에 맞도록 적절히 사용하되, 피부에 닿거나 흐르지 않도록 유의하십시오.
- 7) 실크는 손톱 범위에 따라 알맞게 큐티클 부분을 1mm정도 남기고 재단 및 부착하여 사용하십시오.
- 8) 필러 파우더는 수험자가 작업 상황에 맞도록 적절히 사용하십시오.
- 9) 손톱 표면은 중심(하이포인트)에서 좌우, 상하 사방의 굴곡이 자연스럽게 연결되고, 기포 없이 맑고 투명하게 완성하십시오.
- 10) 인조손톱은 자연손톱 전체에 조형되어야 하며, 그 경계선을 매끄럽게 연결하되, 주변의 피부가 손상되거나 출혈되지 않도록 유의하십시오.
- 11) 프리에지 씨-커브는 원형의 20~40% 비율로, 두께는 0.5 ~ 1 mm 이하로 일정하게 조형하십시오.



자격종목	미용사(네일)	과 제 명	내추럴 팁 워드 랩
------	---------	-------	------------


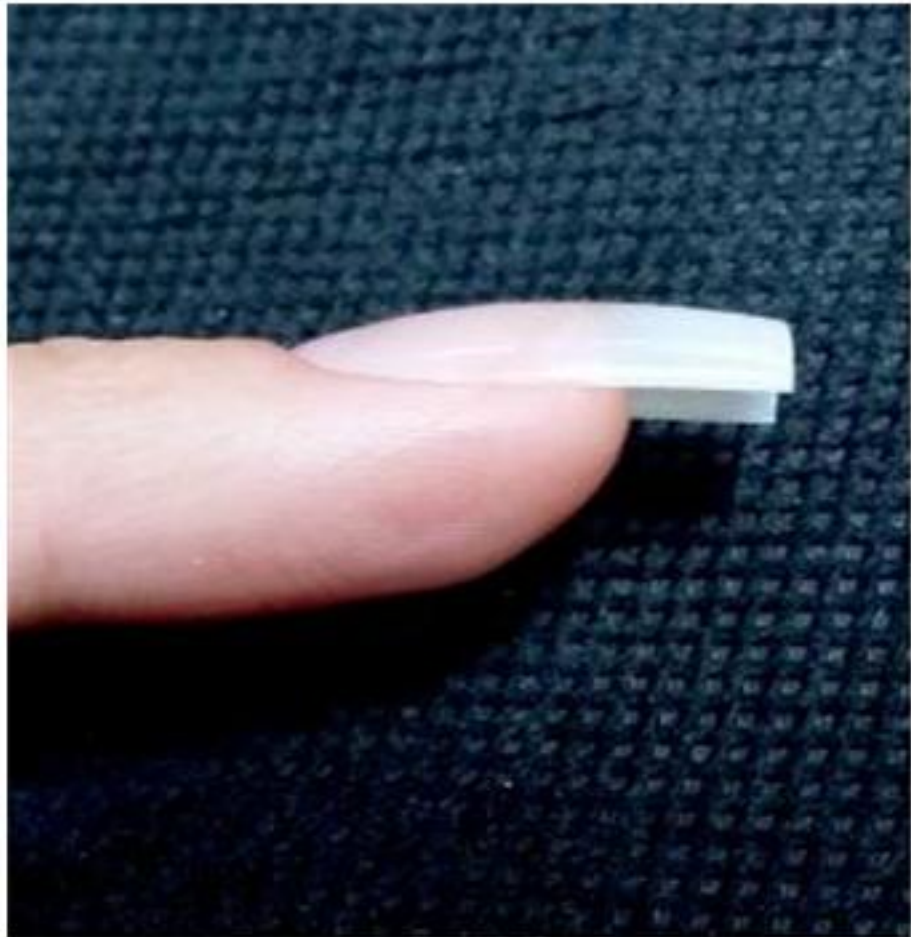

- 12) 측면 사이드 스트레이트 선은 자연 손톱에서부터 프리에지까지 연결선이 너무 올라가거나 쳐지지 않도록 하며 직선을 유지하여 만드시오.
- 13) 스퀘어 모양을 유지하여 2개 손톱 모두 일정하게 완성하시오.
- 14) 파일로 인한 거친 표면을 샌딩 버퍼로 매끄럽게 정리하시오.
- 15) 광택용 파일을 사용하여 광택 마무리 하시오.
- 16) 손과 손톱 주변의 먼지 혹은 사용된 오일을 깨끗이 제거하시오.
  - 가) 핑거볼, 네일 더스트 브러시, 멸균 거즈, 큐티클 오일을 사용할 수 있습니다.
  - 나) 네일 더스트브러시는 멸균거즈 등으로 물기를 완전히 제거한 후 사용하시오.

## 2. 수험자 유의사항

- 1) 시작 전 팁 크기를 선택해 놓거나, 재단을 하거나 미리 붙이지 않아야 합니다.
- 2) 자연 네일 파일링 시 문지르거나 비비지 말고 한 방향으로 파일링하시오.
- 3) 모델의 손과 손톱에 지저분한 큐티클 및 거스러미, 먼지나 분진이 없도록 항상 깨끗이 정리하시오
- 4) 수험자와 모델은 작업시작부터 끝까지 눈을 보호할 수 있도록 하시오.
- 5) 구조를 위한 네일 도구(핀칭 봉, 핀칭 텅, 핀셋)는 작업내용에 맞게 적절히 사용할 수 있습니다.
- 6) 마무리 작업의 먼지 및 오일 제거시 핑거볼, 네일 더스트 브러시, 멸균 거즈, 큐티클 오일을 사용할 수 있습니다.
- 7) 큐티클 니퍼, 큐티클 푸셔, 클리퍼, 네일 더스트 브러시, 오렌지우드스틱(푸셔용)은 알코올 소독 용기에 담가 두어야 합니다.

자격종목	미용사(네일)	과 제 명	내추럴 팁 위드 랩	척도	NS
------	---------	-------	------------	----	----

### 3. 도 면

<p>내추럴 팁위드 랩 정면 예시 사진</p>	<p>내추럴 팁위드 랩 측면 예시 사진</p>
	
	
<p>내추럴 팁 위드 랩 앞면 예시 사진</p>	<p>내추럴 팁 위드 랩 전체 완성 사진</p>

# 국가기술자격 실기시험문제

자격종목	미용사(네일)	과 제 명	젤 원톤 스컬프처
------	---------	-------	-----------

※문제지는 시험종료 후 반드시 반납하시기 바랍니다.

※시험시간 : 40분

## 1. 요구사항 (제3과제)

※ 지참 재료 및 도구를 사용하여 아래의 요구사항에 따라 젤 원톤 스컬프처를 완성하십시오.

- 1) 과제를 수행하기 위해 수험자의 손 및 모델의 손과 손톱을 소독하십시오.
- 2) 1과제 작업 상태의 모델 손톱을 3과제 작업에 적합하도록 전처리 하십시오.
  - 가) 사전 작업된 오른손 1~5지 손톱의 네일 폴리시를 모두 제거하십시오.
  - 나) 모델의 자연 손톱은 1 mm 이하의 라운드 또는 오발(oval) 형태로 준비하십시오.
- 3) 폼과 투명젤을 사용하여 오른손 중지, 약지 2개의 손톱에 도면과 같은 젤 원톤 스컬프처를 완성하십시오.
- 4) 연장된 프리에지 길이는 중심 기준으로 0.5 ~ 1 cm 미만이며, 가로 세로 직선의 스퀘어모양으로 조형하십시오.
- 5) 손톱 표면은 중심(하이포인트)에서 좌우, 상하 사방의 굴곡이 자연스럽게 연결되고, 기포 없이 맑고 투명하게 완성하십시오.
- 6) 인조손톱은 자연손톱 전체에 조형되어야 하며, 그 경계선을 매끄럽게 연결하되, 주변의 피부가 손상되거나 출혈되지 않도록 유의하십시오.
- 7) 프리에지 씨-커브는 원형의 20~40% 비율로, 두께는 0.5 ~ 1 mm 이하로 일정하게 조형하십시오.
- 8) 측면 사이드 스트레이트 선은 자연 손톱에서부터 프리에지까지 연결선이 너무 올라가거나 쳐지지 않도록 하며 직선을 유지하여 만드십시오.
- 9) 스퀘어 모양을 유지하여 2개 손톱 모두 일정하게 완성하십시오.
- 10) 파일로 인한 거친 표면을 샌딩 버퍼로 매끄럽게 정리하십시오.
- 11) 탑코트 젤로 도포하여 광택을 완성하십시오.
- 12) 손과 손톱 주변의 먼지 혹은 사용된 오일을 깨끗이 제거하십시오.
  - 가) 핑거볼, 네일 더스트 브러시, 멸균 거즈, 큐티클 오일을 사용할 수 있습니다.
  - 나) 네일 더스트브러시는 멸균거즈 등으로 물기를 완전히 제거한 후 사용하십시오.


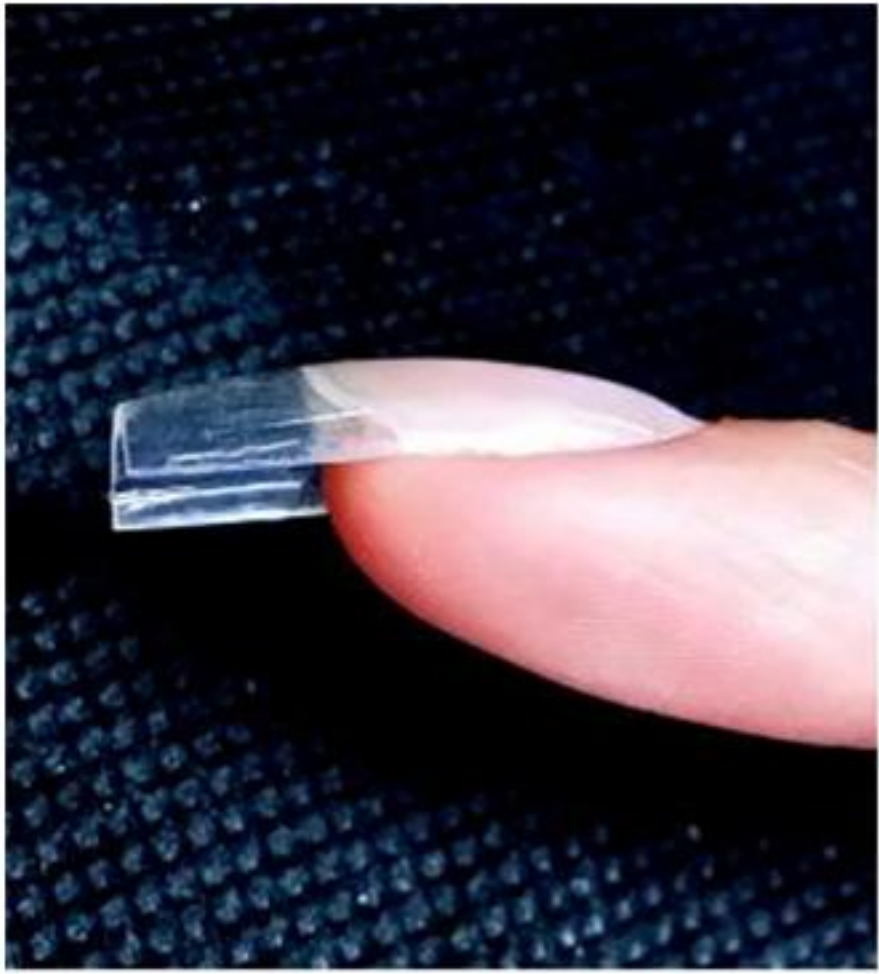
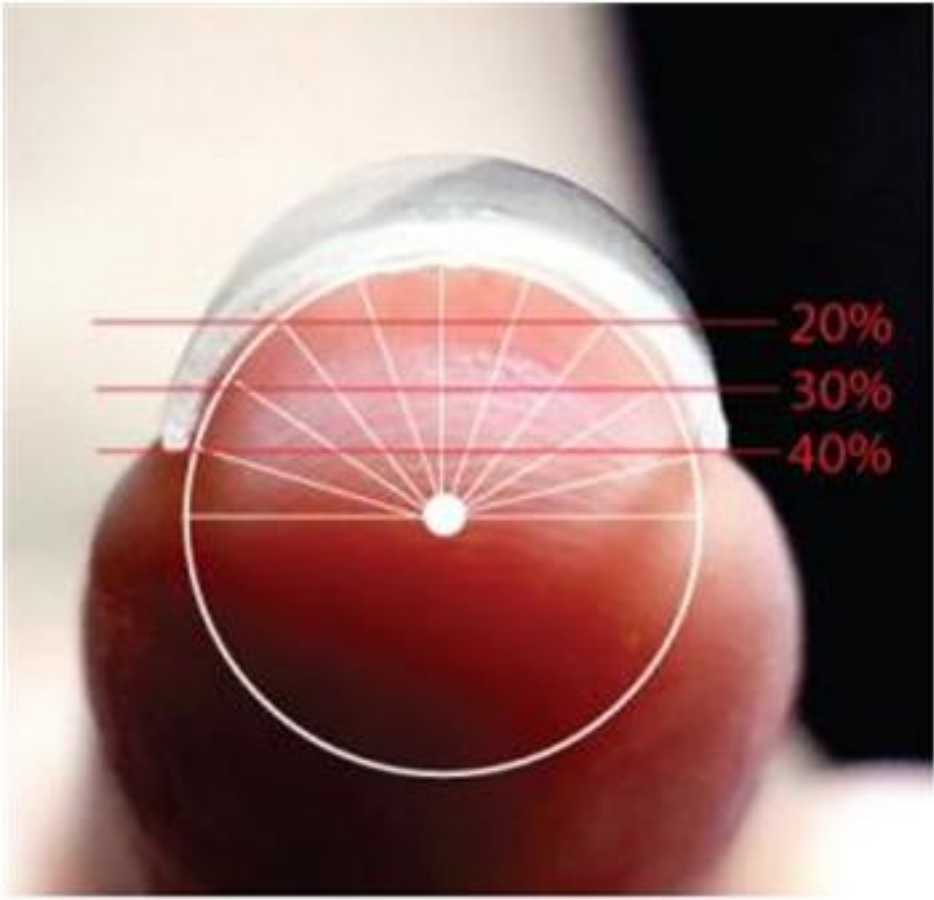

자격종목	미용사(네일)	과 제 명	젤 원톤 스컬프처
------	---------	-------	-----------

## 2. 수험자 유의사항

- 1) 시작 전 폼을 재단하거나 미리 붙이지 않아야 합니다.
- 2) 자연 네일 파일링 시 문지르거나 비비지 말고 한 방향으로 파일링하십시오.
- 3) 모델의 손과 손톱에 지저분한 큐티클 및 거스러미, 먼지나 분진이 없도록 항상 깨끗이 정리하십시오.
- 4) 수험자와 모델은 작업시작부터 끝까지 눈을 보호할 수 있도록 하십시오.
- 5) 젤 경화 시간을 준수하여 필요시, 미 경화된 부분이 남지 않도록 작업하십시오.
- 6) 젤클렌저와 젤 램프 기기 및 구조를 위한 네일 도구(핀칭 봉, 핀칭 텅, 핀셋)는 작업 내용에 맞게 적절히 사용할 수 있습니다.
- 7) 마무리 작업의 먼지 및 오일 제거시 핑거볼, 네일 더스트 브러시, 멸균 거즈, 큐티클 오일을 사용할 수 있습니다.
- 8) 큐티클 니퍼, 큐티클 푸셔, 클리퍼, 네일 더스트 브러시, 오렌지우드스틱(푸셔용)은 알코올 소독 용기에 담가 두어야 합니다.

자격종목	미용사(네일)	과 제 명	젤 원톤 스컬프처	척도	NS
------	---------	-------	-----------	----	----

### 3. 도 면

<p>젤 원톤 스컬프처 위에서 본 정면 예시 사진</p>	<p>젤 원톤 스컬프처 측면 예시 사진</p>
	
	
<p>젤 원톤 스컬프처 앞면 예시 사진</p>	<p>젤 원톤 스컬프처 전체 예시 사진</p>

# 국가기술자격 실기시험문제

자격종목	미용사(네일)	과 제 명	아크릴 프렌치 스컬프처
------	---------	-------	--------------

※문제지는 시험종료 후 반드시 반납하시기 바랍니다.

※시험시간 : 40분

## 1. 요구사항

※ 지참 재료 및 도구를 사용하여 아래의 요구사항에 따라 아크릴 프렌치 스컬프처를 완성하십시오.

- 1) 과제를 수행하기 위해 수험자의 손 및 모델의 손과 손톱을 소독하십시오.
- 2) 1과제 작업 상태의 모델 손톱을 3과제 작업에 적합하도록 전처리 하십시오.
  - 가) 사전 작업된 오른손 1~5지 손톱의 네일 폴리시를 모두 제거하십시오.
  - 나) 모델의 자연 손톱은 1 mm 이하의 라운드 또는 오발(oval) 형태로 준비하십시오.
- 3) 화이트폴리머, 핑크 또는 클리어 폴리머, 모노머와 폼을 사용하여 오른손 중지, 약지 2개의 손톱에 도면과 같은 프렌치 스컬프처를 완성하십시오.
- 4) 스마일 라인은 선명하게 표현되어야 하고, 모양은 좌우 대칭이 되도록 조형하십시오
- 5) 제품 사용 시 기포가 생기거나 얼룩지지 않도록 주의하십시오.
- 6) 연장된 프리에지 길이는 중심 기준으로 0.5 ~ 1 cm 미만이며, 가로 세로 직선의 스퀘어모양으로 조형하십시오.
- 7) 손톱 표면은 중심(하이포인트)에서 좌우, 상하 사방의 굴곡이 자연스럽게 연결되고, 기포 없이 맑고 투명하게 완성하십시오.
- 8) 인조손톱은 자연손톱 전체에 조형되어야 하며, 그 경계선을 매끄럽게 연결하되, 주변의 피부가 손상되거나 출혈되지 않도록 유의하십시오.
- 9) 프리에지 씨-커브는 원형의 20~40% 비율로, 두께는 0.5 ~ 1 mm 이하로 일정하게 조형하십시오.
- 10) 측면 사이드 스트레이트 선은 자연 손톱에서부터 프리에지까지 연결선이 너무 올라가거나 쳐지지 않도록 하며 직선을 유지하여 만드십시오.
- 11) 스퀘어 모양을 유지하여 2개 손톱 모두 일정하게 완성하십시오.
- 12) 파일로 인한 거친 표면을 샌딩 버퍼로 매끄럽게 정리하십시오.
- 13) 광택용 파일을 사용하여 광택 마무리 하십시오.
- 14) 손과 손톱 주변의 먼지 혹은 사용된 오일을 깨끗이 제거하십시오.
  - 가) 핑거볼, 네일 더스트 브러시, 멸균 거즈, 큐티클 오일을 사용할 수 있습니다.
  - 나) 네일 더스트브러시는 멸균거즈 등으로 물기를 완전히 제거한 후 사용하십시오.





자격종목	미용사(네일)	과 제 명	아크릴 프렌치 스컬프처
------	---------	-------	-----------------

## 2. 수험자 유의사항

- 1) 자연 네일 파일링 시 문지르거나 비비지 말고 한 방향으로 파일링하십시오.
- 2) 모델의 손과 손톱에 지저분한 큐티클 및 거스러미, 먼지나 분진이 없도록 항상 깨끗이 정리하십시오.
- 3) 수험자와 모델은 작업시작부터 끝까지 눈을 보호할 수 있도록 하십시오.
- 4) 폴리머 중 화이트폴리머는 반드시 사용하여야 하며, 핑크 및 클리어 폴리머는 선택 가능합니다.
- 5) 구조를 위한 네일 도구(핀칭 봉, 핀칭 텅, 핀셋)는 작업내용에 맞게 적절히 사용할 수 있습니다.
- 6) 마무리 작업의 먼지 및 오일 제거시 핑거볼, 네일 더스트 브러시, 멸균 거즈, 큐티클 오일을 사용할 수 있습니다.
- 7) 큐티클 니퍼, 큐티클 푸셔, 클리퍼, 네일 더스트 브러시, 오렌지우드스틱(푸셔용)은 알코올 소독 용기에 담가 두어야 합니다.

자격종목	미용사(네일)	과 제 명	아크릴 프렌치 스컬프처	척도	NS
------	---------	-------	--------------	----	----

### 3. 도 면

아크릴 프렌치 스컬프처 위에서 본 정면 예시 사진	아크릴 프렌치 스컬프처 측면 예시 사진
	
	
아크릴 프렌치 스컬프처 앞면 예시 사진	아크릴 프렌치 스컬프처 전체 예시 사진



# 국가기술자격 실기시험문제

자격종목	미용사(네일)	과제명	네일 랩 익스텐션
------	---------	-----	-----------

※문제지는 시험종료 후 반드시 반납하시기 바랍니다.

※시험시간 : 40분

## 1. 요구사항 (제3과제)

※ 지참 재료 및 도구를 사용하여 아래의 요구사항에 따라 네일 랩 익스텐션을 완성하십시오.

- 1) 과제를 수행하기 위해 수험자의 손 및 모델의 손과 손톱을 소독하십시오.
- 2) 1과제 작업 상태의 모델 손톱을 3과제 작업에 적합하도록 전처리 하십시오.  
가) 사전 작업된 오른손 1~5지 손톱의 네일 폴리시를 모두 제거하십시오.  
나) 모델의 자연 손톱은 1 mm 이하의 라운드 또는 오발(oval) 형태로 준비하십시오.
- 3) 실크 랩, 네일 글루, 젤 글루, 필러파우더를 사용하여 오른손 중지, 약지 2개의 손톱에 도면과 같은 네일 랩 연장을 완성하십시오.
- 4) 연장된 프리에지의 길이는 0.5 ~ 1 cm미만으로 모두 일정하게 맞추어 잘라내고, 가로 세로 모두 직선의 스퀘어모양으로 조형하십시오.
- 5) 글루(네일 글루, 젤 글루 등)는 수험자가 작업 상황에 맞도록 적절히 사용하되, 피부에 닿거나 흐르지 않도록 유의하십시오.
- 6) 실크는 손톱 범위에 따라 알맞게 큐티클 부분을 1mm정도 남기고 재단 및 부착하여 사용하십시오.
- 7) 필러 파우더는 수험자가 작업 상황에 맞도록 적절히 사용하십시오.
- 8) 손톱 표면은 중심(하이포인트)에서 좌우, 상하 사방의 굴곡이 자연스럽게 연결되고, 기포 없이 맑고 투명하게 완성하십시오.
- 9) 인조손톱은 자연손톱 전체에 조형되어야 하며, 그 경계선을 매끄럽게 연결하되, 주변의 피부가 손상되거나 출혈되지 않도록 유의하십시오.
- 10) 프리에지 씨-커브는 원형의 20~40% 비율로, 두께는 0.5 ~ 1 mm 이하로 일정하게 조형하십시오.
- 11) 측면 사이드 스트레이트 선은 자연 손톱에서부터 프리에지까지 연결선이 너무 올라가거나 쳐지지 않도록 하며 직선을 유지하여 만드십시오.

자격종목	미용사(네일)	과 제 명	네일 랩 익스텐션
------	---------	-------	-----------

- 12) 스퀘어 모양을 유지하여 2개 손톱 모두 일정하게 완성하시오.
- 13) 파일로 인한 거친 표면을 샌딩 버퍼로 매끄럽게 정리하시오.
- 14) 광택용 파일을 사용하여 광택 마무리 하시오.
- 15) 손과 손톱 주변의 먼지 혹은 사용된 오일을 깨끗이 제거하시오.
  - 가) 핑거볼, 네일 더스트 브러시, 멸균 거즈, 큐티클 오일을 사용할 수 있습니다.
  - 나) 네일 더스트브러시는 멸균거즈 등으로 물기를 완전히 제거한 후 사용하시오.

## 2. 수험자 유의사항

- 1) 시작 전 실크 랩을 재단하거나 미리 붙이지 않아야 합니다.
- 2) 자연 네일 파일링 시 문지르거나 비비지 말고 한 방향으로 파일링하시오.
- 3) 모델의 손과 손톱에 지저분한 큐티클 및 거스러미, 먼지나 분진이 없도록 항상 깨끗이 정리하시오
- 4) 수험자와 모델은 작업시작부터 끝까지 눈을 보호할 수 있도록 하시오.
- 5) 구조를 위한 네일 도구(핀칭 봉, 핀칭 텅, 핀셋)는 작업내용에 맞게 적절히 사용할 수 있습니다.
- 6) 마무리 작업의 먼지 및 오일 제거시 핑거볼, 네일 더스트 브러시, 멸균 거즈, 큐티클 오일을 사용할 수 있습니다.
- 7) 큐티클 니퍼, 큐티클 푸셔, 클리퍼, 네일 더스트 브러시, 오렌지우드스틱(푸셔용)은 알코올 소독 용기에 담가 두어야 합니다.

자격종목	미용사(네일)	과 제 명	네일 랩 익스텐션	척도	NS
------	---------	-------	-----------	----	----

### 3. 도 면

네일 랩 익스텐션 정면 예시 사진	네일 랩 익스텐션 측면 예시 사진
	
	
네일 랩 익스텐션 앞면 예시 사진	네일 랩 익스텐션 전체 완성 사진

# 국가기술자격 실기시험문제

자격종목	미용사(네일)	과 제 명	인조네일 제거
------	---------	-------	---------

※문제지는 시험종료 후 반드시 반납하시기 바랍니다.

※시험시간 : 15분

## 1. 요구사항

※ 지참 재료 및 도구를 사용하여 아래의 요구사항에 따라 인조네일을 제거하시오.

- 1) 과제를 수행하기 위해 수험자의 손 및 모델의 손과 손톱을 소독하시오.
- 2) 전 과제에 조형된 인조 손톱 중 중지의 손톱을 제거하시오.
- 3) 자연손톱의 경계선을 파악한 뒤 연장된 프리에지를 안전하게 잘라내시오.
- 4) 자연손톱과 주변에 상처가 나지 않도록 유의하여 인조손톱의 표면 두께를 적당히 갈아내시오.
- 5) 아세톤을 적신 솜을 올리고 호일로 감싸 듯 마감하시오(단, 피부의 보습을 위하여 큐티클 오일을 사용하여야 하며, 젤의 종류에 따라 썩 오프 과정을 생략할 수 있습니다).
- 6) 일정한 시간이 흐른 후 녹은 부분을 적절히 제거하시오(단, 젤의 종류에 따라 썩 오프 시 호일마감 과정을 생략할 수 있습니다).
- 7) 손톱 위 잔여물을 깨끗이 제거하시오.
- 8) 자연 손톱의 프리에지 모양을 라운드 혹은 오발(oval)로 완성 후 표면을 매끄럽게 정리하시오.
- 9) 마무리로 손과 손톱 주변의 먼지를 깨끗이 제거하시오.
  - 가) 핑거볼, 네일 더스트 브러시, 멸균 거즈, 큐티클 오일을 사용할 수 있습니다.
  - 나) 네일 더스트브러시는 멸균거즈 등으로 물기를 완전히 제거한 후 사용하시오.

## 2. 수험자 유의사항

- 1) 인조손톱의 두께를 파일링으로 제거할 시 자연 손톱과 주변에 상처가 나지 않도록 유의 하시오.
- 2) 자연 네일 파일링 시 문지르거나 비비지 말고 한 방향으로 파일링하시오.
- 3) 모델의 손과 손톱에 지저분한 큐티클 및 거스러미, 오일, 먼지나 분진 등의 잔여물이 없도록 항상 깨끗이 정리하시오.
- 4) 필요시 요구사항의 4번과 5번의 작업을 반복할 수 있으며, 우드스틱, 메탈 푸셔, 파일은 선택하여 중복 사용할 수 있습니다.
- 5) 제거 작업 시 광택용 파일 및 전동 파일 기기(전기 드릴 기기)는 사용할 수 없습니다.
- 6) 마무리 작업 시 핑거볼, 멸균 거즈, 큐티클 오일을 사용할 수 있습니다.
- 7) 큐티클 니퍼, 큐티클 푸셔, 클리퍼, 네일 더스트 브러시, 오렌지우드스틱(푸셔용)은 알코올 소독 용기에 담가 두어야 합니다.